

Аналитический отчет

«Функциональное состояние обучающихся ГБОУ Лицея № 554 Приморского района на уроках» (2012-2021 гг.)

На протяжении последних 20 лет в образовании растет интерес к конструкту «благополучие». В международном сравнительном исследовании PISA благополучие школьника определяется как то, что необходимо школьникам, чтобы жить счастливой и полноценной жизнью, и не связывается напрямую с будущими успехами или достижениями. Сегодня можно утверждать, что благополучие является самостоятельной характеристикой качества образования¹.

Благополучие обучающихся в учебной деятельности может быть изучено через исследование функционального состояния, в котором отражается субъективная стоимость работы, определяется степень влияния деятельности на здоровье: выделяются допустимые состояния (покой, адекватная мобилизация, соответствие требованиям деятельности) и недопустимые (динамическое рассогласование, работа на излишне высоком уровне напряжения). Поэтому изучение функционального состояния обучающихся в учебной деятельности является важным компонентом построения здоровьесозидающей образовательной среды школы.

Обучающимся предлагалось оценивать свое состояние после урока, выбирая один из каждой пары альтернативных состояний (в скобках – для обучающихся основной и старшей школы):

грустно (чувствую подавленность) – весело (чувствую вдохновение)
было интересно – было не интересно
был уверен в себе – был не уверен в себе
устал – не устал
старался (был активен) – не старался (был пассивен)
доволен собой (был успешен) – не доволен собой (был не успешен)
спокоен (было комфортно) – раздражался (

В отчете сопоставлены результаты исследований, которые проведены за 10 лет (с 2012 по 2021 гг.), с результатами исследований в 2021 году (далее – 2021). Всего за 10 лет проведена диагностика на 2414 уроках во 2-11 классах, в исследовании участвовали 113 педагогов лицея. В 2021 г. исследование проведено в 3-11 классах на 298 уроках, в исследовании участвовали 56 педагогов. В разные годы в исследовании участвовали разные классы, поэтому сравнение выборок отдельных лет возможно только после их выравнивания (так, все 10 лет в исследовании участвовали 5-8 классы, и эти выборки можно сравнить).

Распределение по параллелям и классам

Средние значения негативных выборов обучающихся 5-8 классов за 10 лет представлено на рис. 1. Анализ данных показывает, что ФС обучающихся весьма различны в разные годы. С 2019 года наблюдается явное повышение количества негативных выборов, которое продолжается в 2020 и 2021 гг.

¹ OECD PISA 2018 Results: (Volume III) What School Life Means for Students' Lives, PISA Publishing, Paris. 2019. <https://doi.org/10.1787/acd78851-en>

Негативное ФС обучающихся имеет многолетнюю выраженную линейную тенденцию к росту по параллелям (рис. 2). Наибольшие значения отмечены в 7-9 и 11 классах. В 2021 г. негативное ФС превышает средние значения за прошлые годы по всем параллелям, кроме 3 и 10 классов; наибольшее значение негативного ФС в 7 классах.

Разброс данных по отдельным классам внутри параллелей довольно велик (рис. 3). Сопоставление данных исследований разных лет подтверждает предположение, что состояние обучающихся в школе относительно стабильно: наиболее «неблагополучные» и «благополучные» классы по ФС в параллели часто сохраняют свой статус в течение ряда лет.

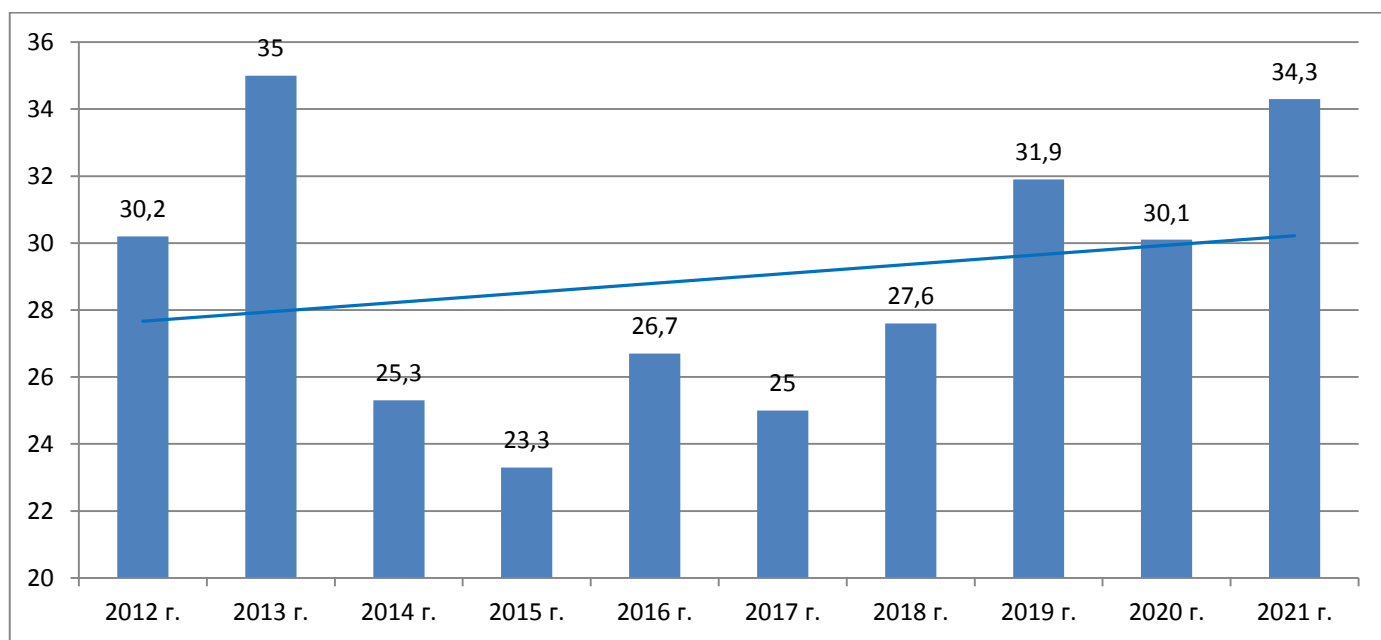


Рис. 1. Негативные ФС обучающихся 5-8 классов лица 554 (2012-2021 гг.), средние значения по всем состояниям, %

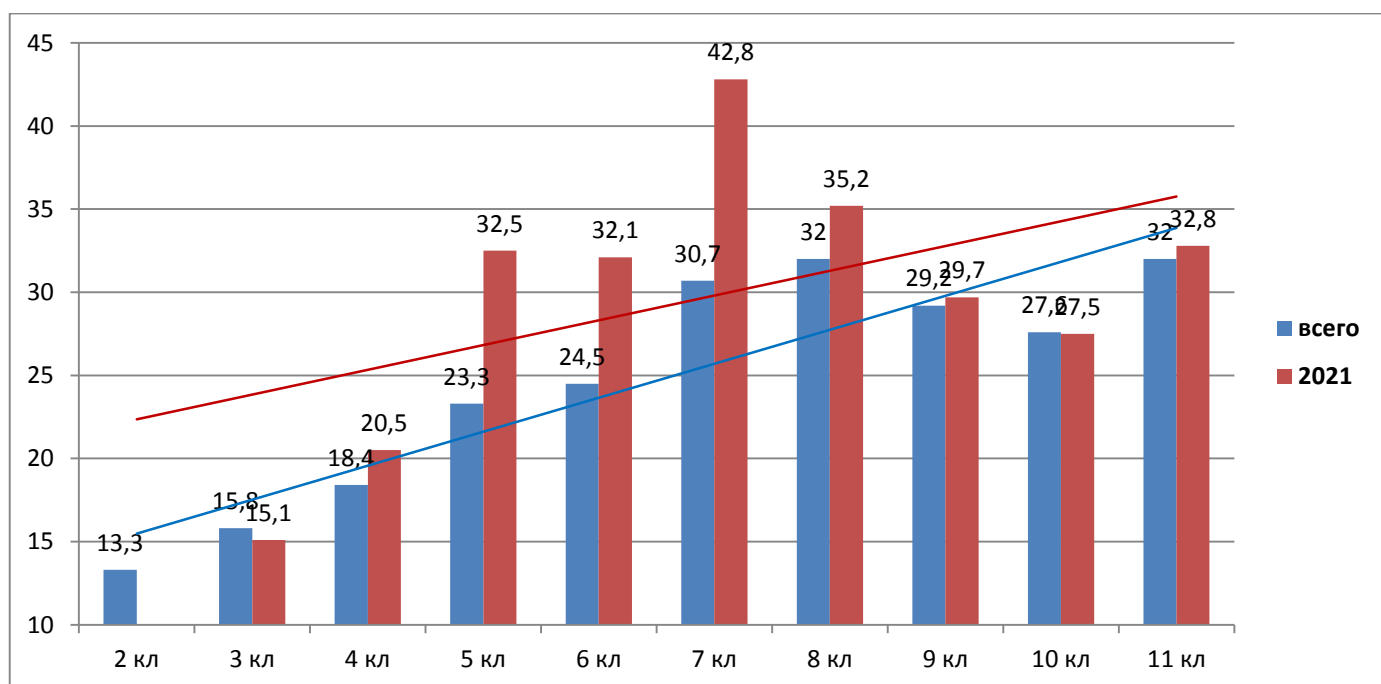


Рис. 2. Негативные ФС обучающихся лица 554 по параллелям (2012-2021 гг.), средние по всем состояниям, %

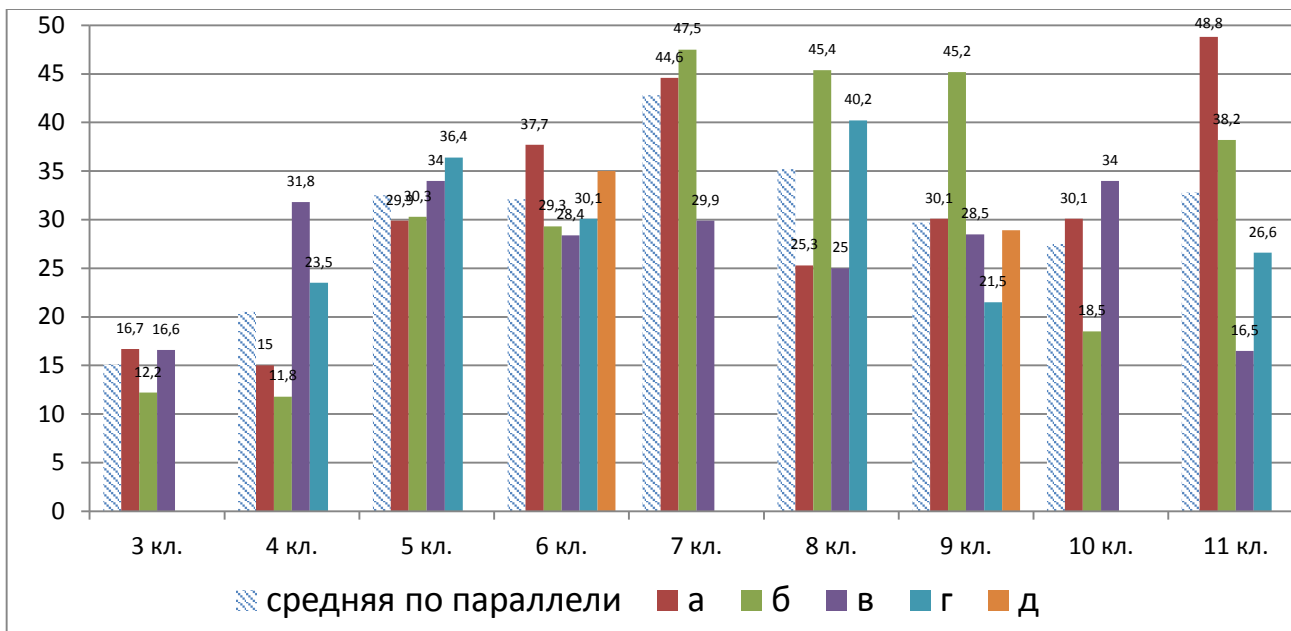


Рис. 3. Негативные ФС обучающихся лица 554 по классам в 2021 г., средние по всем состояниям, %

Наибольшее количество негативных ФС в 2021 г. наблюдается в следующих классах: 11а, неблагополучие наблюдается 7 лет; 7б – неблагополучие 3 года; 8б – неблагополучие 7 лет; 9б – неблагополучие 6 лет; 7а – неблагополучие 3 года; 8г – неблагополучие 6 лет и др.

Распределение по дням учебной недели и по урокам в течение учебного дня

В 2021 г. количество негативных выборов превышает многолетние средние по всем дням недели, кроме пятницы (рис. 4). Наиболее тяжелым для обучающихся днем недели является понедельник, что не соответствует кривой работоспособности (понедельник должен быть облегченным днем, это день «вработывания»).

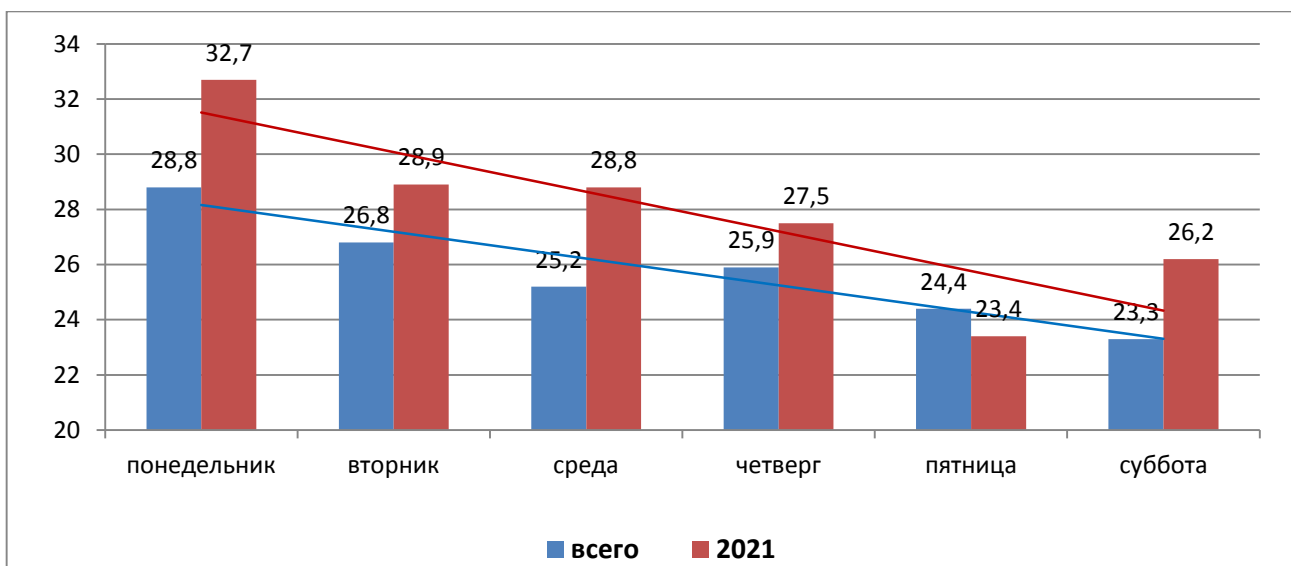


Рис. 4. Негативные ФС обучающихся лица 554 по дням учебной недели (2012-2021 гг.), средние по всем состояниям, %

В течение учебного дня работоспособность обучающихся закономерно снижается, что ведет к увеличению количества негативных ФС (рис. 5).

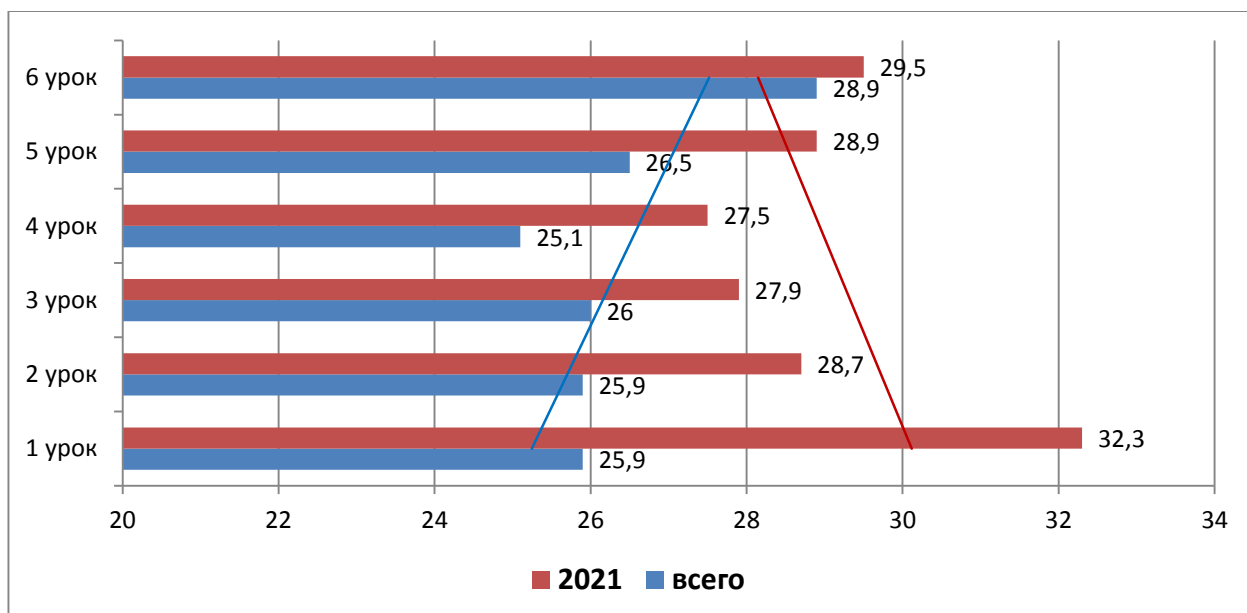


Рис. 5. Сравнительные данные негативных ФС обучающихся лица 554 в течение учебного дня (2012-2021 гг.), средние значения по всем состояниям, %

В 2021 г. на всех уроках в течение учебного дня данные превышают многолетние, при этом наибольшие отличия наблюдаются на первом и втором уроках: школьники негативно настроены в начале дня, затем они «вработываются», и ФС оптимизируется.

Распределение по учебным предметам

В основной и старшей школе (5-11 классы) в 2021 г. неожиданным «лидером» по количеству негативных выборов стал предмет «здоровьесберегающей» направленности: ИЗО за счет 86 (64,9%) и 76 (60,9%) классов (рис. 6).

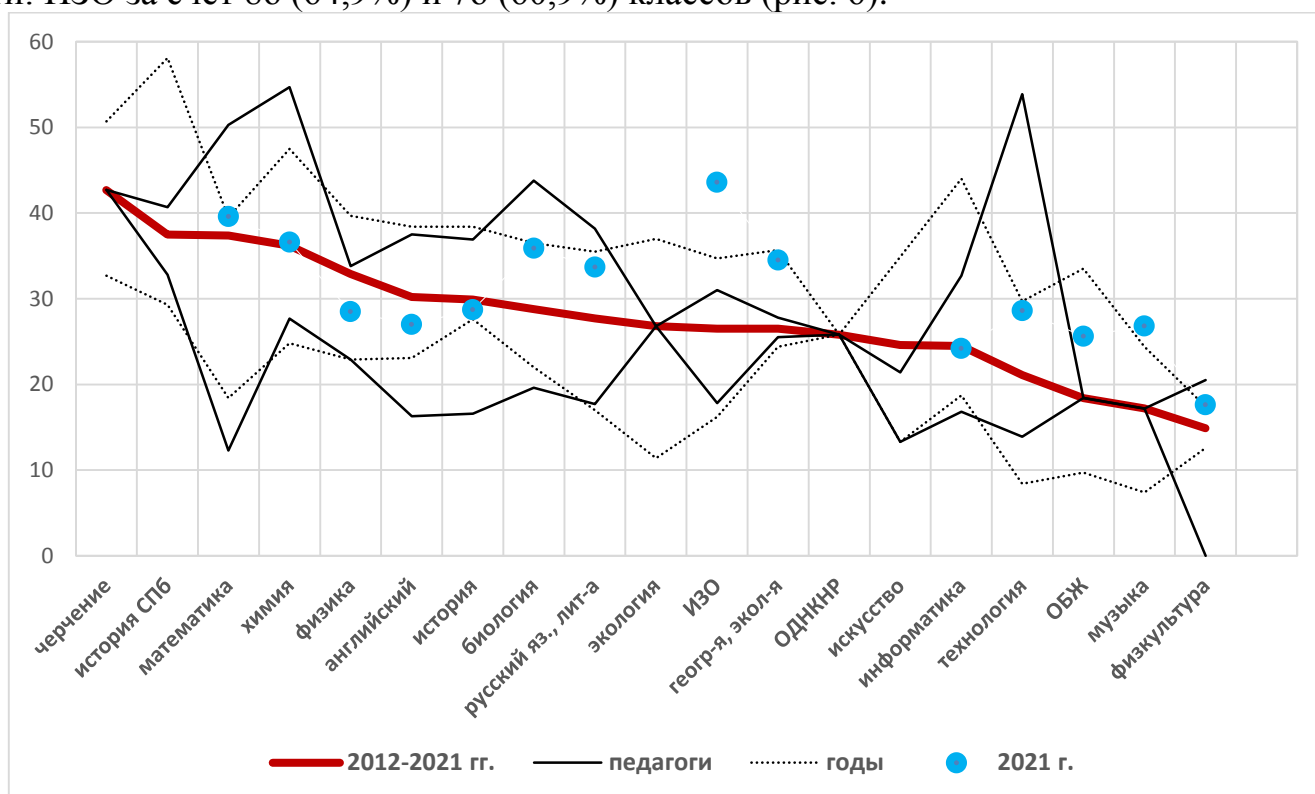


Рис. 6. Негативные ФС обучающихся на уроках разных учебных предметов в 5-11 классах в 2012-2021 гг. (средние значения по всем состояниям), %

Следующими предметами – «лидерами» по количеству негативных выборов традиционно являются *предметы естественно-математического цикла*. Уроки математики, химии, физики, биологии имеют стабильно высокие значения в течение всех лет исследования. К этому же циклу можно отнести предметы география, экология, информатика.

Из *предметов гуманитарного цикла* в 2021 г. наибольшее количество негативных выборов имеют предметы русский язык и литература. Также относительно высокие значения негативных выборов обучающихся имеют уроки истории. Значительное количество негативных выборов имеют также уроки английского языка.

Среди *традиционных «здоровьесберегающих» предметов*, которые показывают низкие значения негативных ФС, в 2021 г. можно назвать технологию, ОБЖ, музыку, физкультуру.

В начальной школе большинство предметов *ведут учителя начальных классов* каждый в своем классе, поэтому различия между данными по отдельным предметам невелики, а разброс внутри одного предмета, который ведут разные учителя, наоборот, весьма велик. Можно предположить, что особенности ФС на уроках разных предметов зависят в первую очередь от педагога, который работает в данном классе. Поэтому в начальной школе целесообразно опираться на данные распределения по параллелям и классам, а также на сопоставление данных конкретных учителей, которые ведут класс (рис. 7).

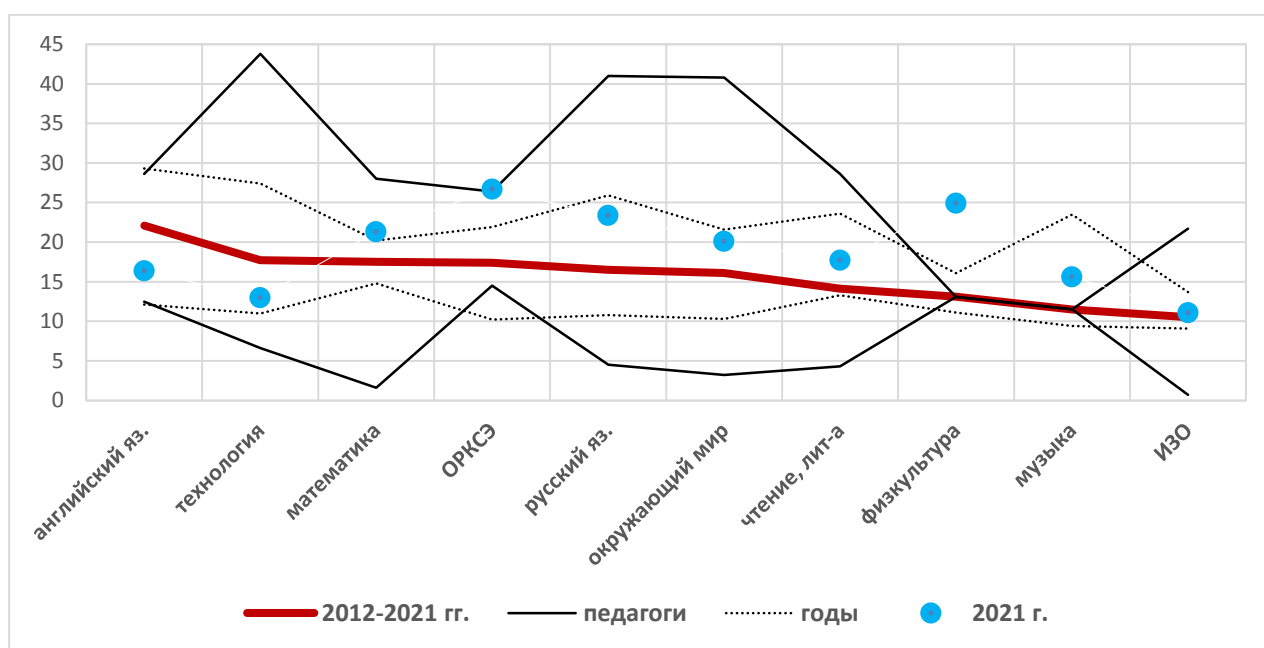


Рис. 7. Негативные ФС обучающихся на уроках разных учебных предметов в 3-4 классах в 2012-2021 гг. (средние значения по всем состояниям), %

В 2021 г. данные по предметам технология, ИЗО, музыка, чтение, окружающий мир, математика, русский язык совпадают или близки многолетним средним: это свидетельствует о стабильном в целом, устоявшемся учебном процессе в начальной школе. В то же время относительно новый предмет ОРКСЭ в 4-х классах является «лидером» негативных выборов лицейстов. Высокие значения в этом году имеет также предмет физическая культура.

Выводы по результатам исследования

1. Функциональное состояние лицеистов в 2021 году можно охарактеризовать как неблагоприятное: повышенная усталость и апатия, сниженная учебная мотивация. Можно предположить, что это последствия пандемии COVID-19 и связанных с ней изменений образовательного процесса.

2. По многолетним данным наиболее неблагоприятно состояние 7-9 и 11 классов. В 2021 г. значение негативного ФС превышает средние значения за прошлые годы, особенно в 5-8 классах; наибольшее количество в 7 классах.

3. Состояние обучающихся в школе относительно стабильно: наиболее «неблагополучные» и «благополучные» классы по ФС в параллели часто сохраняют свой статус в течение ряда лет. Наиболее неблагоприятное состояние в 2021 г. наблюдается в следующих классах: 11а, неблагоприятие наблюдается 7 лет; 7б (3 года); 8б (7 лет); 9б (6 лет); 7а (3 года); 8г (6 лет) и др.

4. В 2021 г. лицеисты негативно настроены уже в начале учебной недели и учебного дня, что свидетельствует о повышенной усталости и апатии, сниженной учебной мотивации, которые могут быть симптомами переутомления: наиболее тяжелым для обучающихся днем недели является понедельник, наибольшее количество негативных выборов наблюдаются на 1 и 2 уроках.

5. Анализ данных позволяет выявить как степень неблагоприятия, так и проблемы отношения обучающихся основной и старшей школы к разным предметам. В 5-11 классах неожиданным «лидером» по количеству негативного ФС стал предмет ИЗО за счет уроков в 8б и 7б классах. Следующие в ранжировании стабильно являются предметы *естественно-математического цикла* (уроки математики, химии, физики, биологии). Более низкие значения негативного ФС традиционно имеет география и информатика. Эти предметы обучающиеся оценивают как вызывающие избыточную трудность («трудные»). Из предметов *гуманитарного цикла* традиционно наибольшее количество негативных выборов имеют уроки русского языка и литературы, английского языка и истории. Английский язык и история также оцениваются обучающимися как «трудные», а русский язык и литература как предметы, к которым снижена учебная мотивация – «скучные». По многолетним данным наиболее низкое значение негативного ФС показывают *«здоровьесберегающие»* предметы: технология, ОБЖ, музыка, физкультура. Из этих предметов ОБЖ также оценивается обучающимися как «скучный» предмет, а предметы, требующие изготовления какого-либо материального продукта, оцениваются как «раздражающие» (ИЗО, информатика, технология).

6. В начальной школе (3-4 классы) особенности ФС на уроках разных предметов зависят в первую очередь от педагога, который работает в данном классе. Это свидетельствует о стабильном в целом, устоявшемся учебном процессе в начальной школе. В 2021 г. исключение составляет относительно новый предмет ОРКСЭ, который в 4-х классах является «лидером» негативных выборов лицеистов. Среди предметов, которые ведут учителя-предметники, выше неблагоприятие на уроках физкультуры и музыки. В начальной школе к «трудным» относится английский язык, ИЗО, музыка, ОРКСЭ, физкультура; к «скучным» – математика, русский язык, технология; к «раздражающим» – физкультура и чтение.

Рекомендации по результатам исследования

1. Службе здоровья необходимо разработать и реализовать комплексную программу здоровьесозидающей деятельности, направленную на преодоление выявленных неблагополучий.

2. Выявлены параллели и классы, функциональное состояние обучающихся в которых относится к недопустимым и имеет негативную динамику в течение ряда лет. По результатам выявленных неблагополучий указанным параллелям и классам целесообразно проведение адресного медико-психолого-педагогического консилиума с учетом специфики отношения обучающихся к учебной деятельности, характеристик их работоспособности.

3. Несмотря на предметную специфику, трудности, ведущие к увеличению количества негативных ФС, есть в рамках каждого учебного предмета. Значительный разброс между данными разных уроков и разных учителей, которые ведут предмет, свидетельствуют о необходимости обсуждения результатов мониторинга ФС:

– на заседаниях методических объединений педагогов, на которых можно выработать предметную стратегию преодоления указанных трудностей;

– на индивидуальных консультациях педагогов, на которых можно познакомиться с многолетними результатами своего участия в мониторинге ФС и определить индивидуальную стратегию здоровьесозидающей педагогической деятельности

4. Индивидуальный рейтинг каждого педагога – участника исследования позволяет выявить педагогов, на уроках которых количество негативных выборов значительно превышает среднее по предмету: это учителя математики, биологии, физкультуры, географии, истории, английского языка, русского языка и литературы, в 2021 г. – ИЗО и др. Во многом это связано с работой этих педагогов с «трудными» классами и параллелями; тем не менее, значительный разброс данных в рамках одного предмета свидетельствует о том, что индивидуальные результаты педагога связаны с его стилем педагогической деятельности. Целесообразна в рамках реализации Программы развития Лицея разработка и реализация программы повышения здоровьесозидающих компетенций педагогов – методических (в т.ч. методическое – разработка модуля рабочей программы обучения и воспитания, разработка урока или занятия здоровья и т.п.) и психолого-педагогических.

5. Результаты мониторинга ФС в лицее свидетельствуют об актуальности этой работы для принятия управленческих решений, методического и психолого-педагогического обеспечения педагогической деятельности в лицее.